

Situación de la Malaria en la Región de las Américas, 2000-2012¹



**Organización
Panamericana
de la Salud**



**Organización
Mundial de la Salud**

OFICINA REGIONAL PARA LAS **Américas**

¹ Documento preparado por el Programa Regional de la Malaria, Organización Panamericana de la Salud, con los datos recibidos de los países correspondientes al informe anual del 2013

MalariA en la Regi3n de las Am3ricas

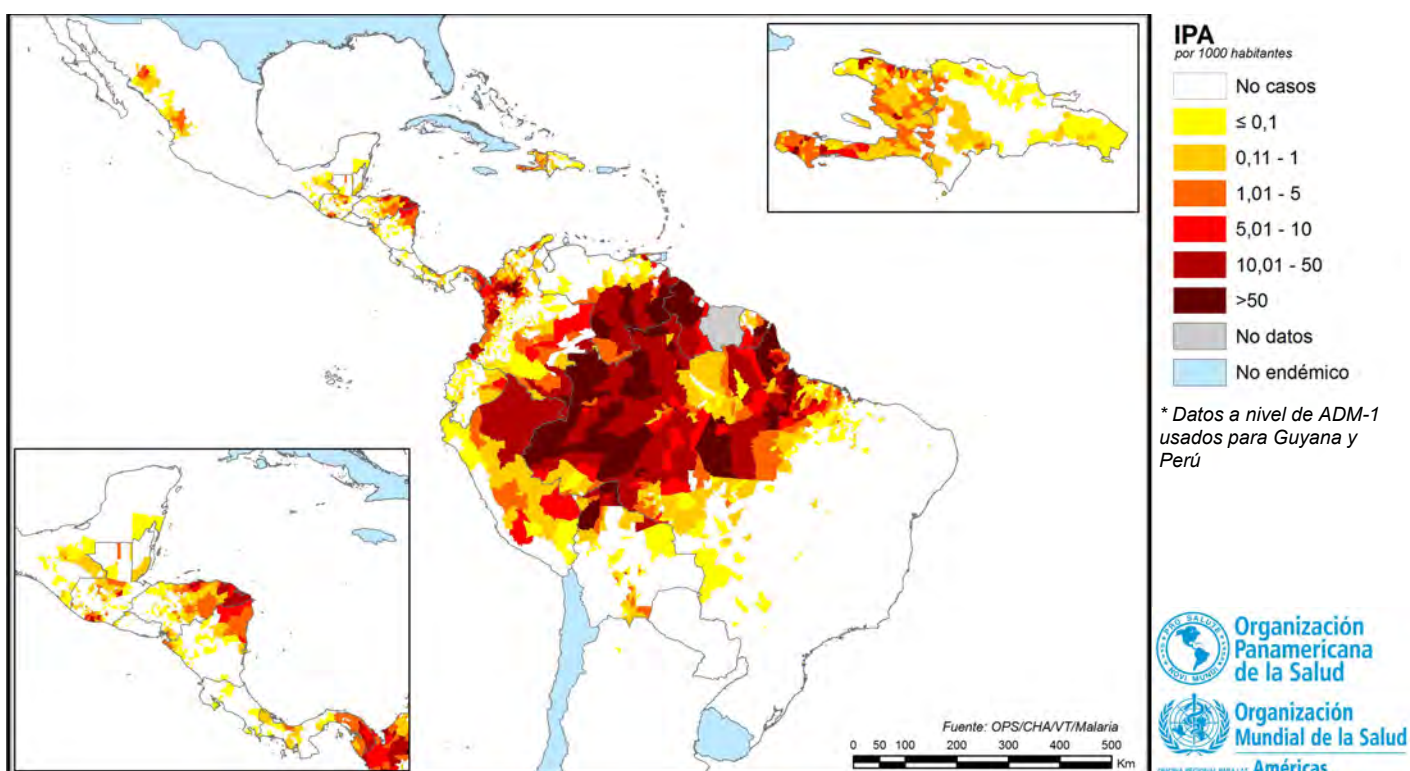
Siguiendo la tendencia del 2011, la malaria continu3 disminuyendo en el a3o 2012 despu3s de haber aumentado en 2010 y 2009. En comparaci3n con el a3o anterior, hubo una disminuci3n del 5% en 2012, menor que el 27% observado en el a3o 2011. Desde el a3o 2000, la Regi3n de las Am3ricas ha disminuido la morbilidad por malaria en un 60%. Esta disminuci3n ha sido ligeramente mayor en *Plasmodium falciparum* e infecciones mixtas (62%) que en las infecciones por *P. vivax* (60%). De los 21 pa3ses end3micos para la malaria en la Regi3n, 13 ya han alcanzado el Objetivo de Desarrollo del Milenio (ODM)-6 del 75% de reducci3n en la morbilidad por malaria establecido para el a3o 2015 comparado al 2000. Otros 5 pa3ses est3n en camino de alcanzar la meta de ODM en los pr3ximos a3os. Sin embargo tres pa3ses han demostrado aumento en el n3mero de casos para el mismo per3odo. La mortalidad ha presentado una tendencia similar; 108 fallecidos por malaria reportados en el 2012, siendo esta una reducci3n del 72% desde el 2000.

En el 2012 fueron reportados 469.378 casos de malaria; los siguientes pa3ses - Guyana, Nicaragua, Panam3, Per3 y Venezuela notificaron un incremento en el 2012 con respecto al 2011. Desde el a3o 2009, la malaria ha ido en aumento en Guyana y Venezuela, asociada principalmente con una mayor actividad en las zonas de miner3a de oro en ambos pa3ses. En Panam3, el aumento est3 limitado a la provincia de Dari3n, en Nicaragua, a la zona de La Moskitia. Ambas 3reas tienen una alta proporci3n de poblaci3n ind3gena, y son zonas fronterizas con dif3cil accesibilidad geogr3fica y cultural. En Per3, espec3ficamente en la regi3n de Loreto, la malaria casi se duplic3 de 11.793 casos en el 2011 a 23.266 en el a3o 2012, alcanzando niveles similares a los reportados en 2008-2009. La disminuci3n en las actividades de control, la necesidad de aumento de estos debidos a las inundaciones en esta regi3n en los primeros meses del 2012, podr3a haber sido la raz3n de este incremento. Tambi3n se observ3 un aumento leve en Bolivia en el 2012.

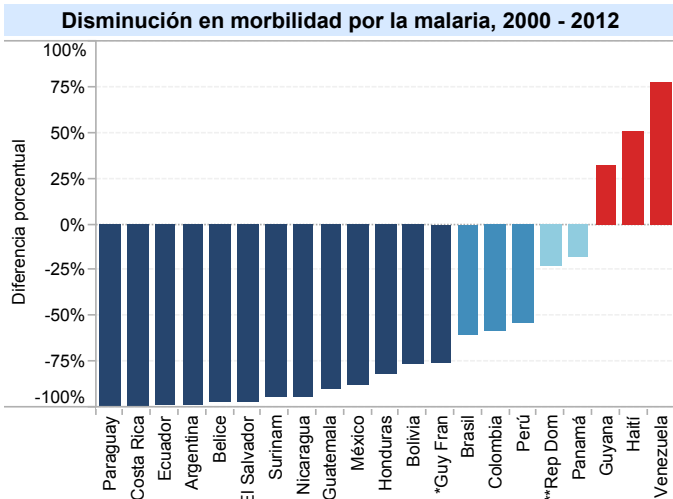
En el 2012, seis pa3ses se encuentran actualmente en la fase de pre-eliminaci3n, estos son: Argentina, Costa Rica, El Salvador, Ecuador, M3xico y Paraguay. Belice, tambi3n fue a3adido a esta lista en el 2013. En el 2012, Argentina y Paraguay reportaron cero (0) casos aut3ctonos. Costa Rica report3 solamente 8 casos, de los cuales 1 fue importado y 1 debido a transfusi3n sangu3nea. Es preocupante que 3 de estos casos aut3ctonos fueron debidos a infecciones por *P. malariae*, una especie que no ha sido reportada en el pa3s desde el a3o 1970. Esto demuestra que el sostenimiento de una red de microscop3a con alta calidad en los pa3ses en fase de pre-eliminaci3n es necesaria, y la necesidad de incluir a los bancos de sangre en la vigilancia rutinaria. El Salvador report3 un brote debido a una reca3da ya que el paciente no tom3 el tratamiento completo. La adherencia al tratamiento es vital, especialmente en aquellos pa3ses que est3n en la fase de pre-eliminaci3n y adem3s en las zonas fronteras adyacentes a estos pa3ses, cual requiere una colaboraci3n inter-fronteriza.

El rociado intradomiciliario residual (RIR) y el uso de mosquiteros tratados con insecticida (MTI) se aplican en casi todos los pa3ses end3micos de la Regi3n. Surinam y Hait3 no utilizan RIR para el control vectorial y Guyana ha iniciado recientemente su uso. En 2012, Guayana Francesa y Per3 no reportaron datos del uso de RIR. En el resto de los pa3ses, se ha observado una tendencia a la disminuci3n en la cobertura con RIR, en gran parte debido a la disminuci3n de la incidencia de la enfermedad y el aumento del n3mero de zonas de baja transmisi3n de la malaria. No se utilizan los MTI para el control de la malaria en las zonas de bajo riesgo y en pa3ses como: Argentina, Paraguay, Belice, El Salvador y Panam3. No se cont3 con datos de MTI distribuidos por parte de Per3 para el 2011 y 2012. Hait3 distribuy3 2 millones de MTILD en el 2012, siendo est3 la mayor cantidad distribuido por un pa3s en la 3ltima d3cada. Esto desencaden3 que por la primera vez en las Am3ricas, se reporte un mayor n3mero de personas protegidas por MTI que por RIR. Una tendencia a la disminuci3n en el uso de los MTILD se observ3 en el resto de los pa3ses, especialmente en Guatemala.

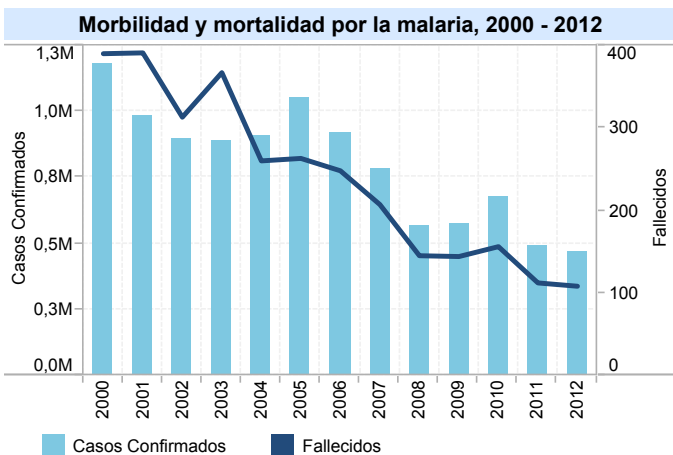
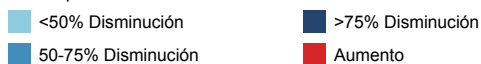
El presupuesto total para malaria a nivel Regional se redujo ligeramente en el 2012, principalmente debido a la disminuci3n en el financiamiento externo. Sin embargo, aunque el presupuesto gubernamental se mantuvo casi constante a nivel Regional, al interior de los pa3ses se observaron algunas disminuciones con respecto al 2011: Venezuela (60%), Guatemala (48%), Ecuador (41%), Honduras (40%), Bolivia (29%) y Brasil (22%). Hait3 y Surinam no reportaron datos de presupuestos gubernamentales en el 2012. Cabe resaltar que entre el financiamiento externo para malaria en la Regi3n, el Fondo Mundial y USAID son las fuentes principales.



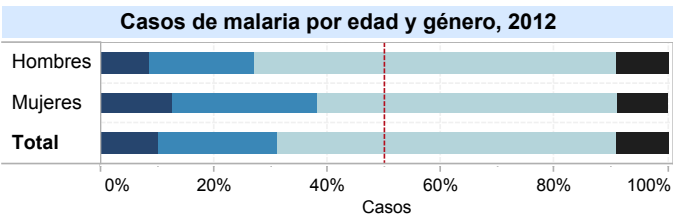
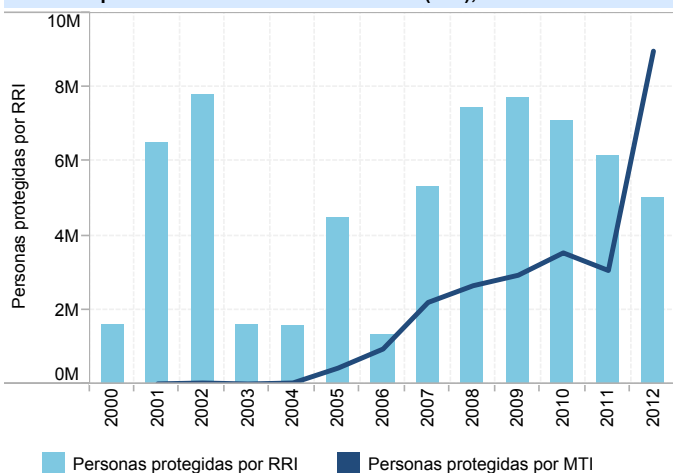
De los 21 países endémicos de malaria en la Región, la cloroquina y primaquina se utiliza como esquema de primera línea de tratamiento para *Plasmodium falciparum* en 9 de estos. Todos estos países pertenecen a la sub-región de Centroamérica, la isla de La Española y México, zonas donde no existe resistencia conocida a este antimalárico. La combinación de arteméter-lumafantrina se utiliza en nueve países, mientras que el resto utiliza artesunato-mefloquina para el tratamiento de *P. falciparum*. La cloroquina y primaquina, se utiliza como la primera línea de tratamiento para *P. vivax* en todos los países de la Región.



* Guy Fran - Guayana Francesa
** Rep Dom - República Dominicana



Personas protegidas por Rociado Intradomiciliar Residual (RIR) y Mosquiteros Tratados con Insecticidas (MTI), 2000 - 2012

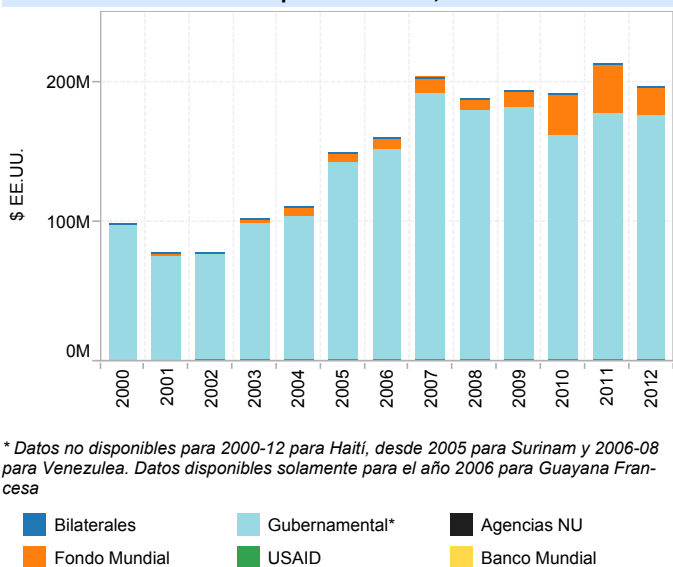


Tratamiento de primera línea para la malaria en la Región de las Américas

País	<i>P. falciparum</i>	<i>P. vivax</i>
Argentina	AL	CQ+PQ
Belize	CQ+PQ(1d)	CQ+PQ(14)
Bolivia	AS+MQ+PQ	CQ+PQ(14)
Brasil	AL+PQ; AS+MQ+PQ	CQ+PQ(7); CQ+PQ(14)
Colombia	AL	CQ+PQ(14)
Costa Rica	CQ+PQ(1d)	CQ+PQ(7); CQ+PQ(14)
Ecuador	AL	CQ+PQ(14)
El Salvador	CQ+PQ(1d)	CQ+PQ(14)
Guatemala	CQ+PQ(3d)	CQ+PQ(14)
Guayana Francesa	AL; AQ+PG	CQ+PQ
Guyana	AL+PQ(1d)	CQ+PQ(14)
Haití	CQ+PQ(1d)	CQ+PQ(14)
Honduras	CQ+PQ(1d)	CQ+PQ(14)
México	CQ+PQ	CQ+PQ
Nicaragua	CQ+PQ(1d)	CQ+PQ(7)
Panamá	AL	CQ+PQ(7); CQ+PQ(14)
Paraguay	AL	CQ+PQ
Perú	AS+MQ	CQ+PQ
República Dominicana	CQ+PQ(3d)	CQ+PQ(14)
Suriname	AL+PQ(1d)	CQ+PQ(14)
Venezuela	AS+MQ+PQ(1d)	CQ+PQ(14)

CQ- Cloroquina PQ- Primaquina MQ- Mefloquina
AS- Artesunato AL- Arteméter y Lumafantrina
PG- Proguanil AQ- Atovaquone
Para *P. falciparum*- (3d): 3 días de Primaquina de 15 mg (adultos)
(1d): 1 día de Primaquina de 45 mg (adultos)
Para *P. vivax*- (14): 14 días de Primaquina de 15 mg (adultos)
(7): 7 días de Primaquina de 30 mg (adultos)

Financiamiento para la malaria, 2000 - 2012



* Datos no disponibles para 2000-12 para Haití, desde 2005 para Surinam y 2006-08 para Venezuela. Datos disponibles solamente para el año 2006 para Guayana Francesa

Malaria en los países en fase de pre-eliminación en la Región de las Américas, 2010-2012

País	Año	Casos Confirmados	Casos Investigados	Importados	Autóctonos P. falciparum	Importados P. falciparum	Importados P. vivax	Focos Activos
Argentina	2010	72	72	46	0	0	46	...
	2011	18	18	18	0	0	18	...
	2012	4	4	4	0	0	4	0
Costa Rica	2010	114	114	4	0	2	2	...
	2011	17	17	6	0	4	2	...
	2012	8	8	1	0	0	1	1
Ecuador	2010	1.888	1.888	17	245	13	4	...
	2011	1.233	1.233	14	288	8	6	...
	2012	558	558	14	68	12	2	4
El Salvador	2010	24	24	7	0	2	5	...
	2011	15	15	6	1	2	4	...
	2012	19	19	6	0	3	3	10
México	2010	1.233	1.233	7	0	7	0	...
	2011	1.130	1.130	6	0	6	0	...
	2012	842	842	9	0	9	0	71
Paraguay	2010	27	27	9	0	5	4	...
	2011	10	10	9	1	6	3	...
	2012	15	15	15	0	11	4	15

... No datos disponibles

Malaria en los países en fase de control en la Región de las Américas, 2010-2012

País	Año	Población total en riesgo	Láminas examinadas	Casos Confirmados	P. falciparum y infecciones mixtos	Índice de láminas positivas (x100)	Índice Parasitaria Anual (x1000)
Belice	2010	277.831	27.366	150	1	0,55	0,54
	2011	277.831	22.996	79	1	0,34	0,28
	2012	64.744	20.789	37	1	0,18	0,57
Bolivia	2010	3.283.487	133.463	13.769	808	10,32	4,19
	2011	1.321.178	143.272	7.143	231	4,99	5,41
	2012	5.212.078	121.944	7.415	348	6,08	1,42
Brasil	2010	44.126.491	2.711.432	334.668	51.048	12,34	7,58
	2011	38.163.081	2.476.335	267.146	35.273	10,79	7,00
	2012	23.342.760	2.325.775	242.758	35.379	10,44	10,40
Colombia	2010	10.244.320	521.342	117.650	34.334	22,57	11,48
	2011	10.252.284	396.861	64.436	15.404	16,24	6,29
	2012	9.603.584	346.599	60.179	15.721	17,36	6,27
Guatemala	2010	6.539.604	235.075	7.198	35	3,06	1,10
	2011	5.883.321	195.080	6.817	67	3,49	1,16
	2012	6.057.530	186.645	5.346	68	2,86	0,88
Guayana Francesa	2010	231.151	14.373	1.608	604	4,96	6,96
	2011	209.823	14.429	1.209	376	3,50	5,76
	2012	138.870	13.638	900	264	6,60	6,48
Guyana	2010	698.795	212.863	22.935	14.401	10,77	32,82
	2011	698.795	201.693	29.471	20.309	14,61	42,17
	2012	698.795	196.622	31.601	20.293	16,07	45,22
Haití	2010	9.923.243	270.427	84.153	84.153	31,12	8,48
	2011	9.928.243	180.227	32.969	32.969	18,29	3,32
	2012	9.372.365	161.236	25.423	25.423	15,77	2,71
Honduras	2010	5.768.357	148.243	9.685	985	6,53	1,68
	2011	5.690.024	151.785	7.615	605	5,02	1,34
	2012	5.478.118	137.165	6.434	581	4,69	1,17
Nicaragua	2010	2.925.874	535.914	692	154	0,13	0,24
	2011	2.575.374	521.904	925	150	0,18	0,36
	2012	3.198.774	536.278	1.235	236	0,23	0,39
Panamá	2010	2.649.531	141.038	418	20	0,30	0,16
	2011	1.624.216	116.588	354	1	0,30	0,22
	2012	2.402.289	107.711	844	1	0,78	0,35
Perú	2010	6.134.666	744.627	31.545	2.374	4,24	5,14
	2011	4.499.236	702.894	24.989	3.018	3,56	5,55
	2012	14.900.322	758.723	31.436	3.399	4,14	2,11
República Dominicana	2010	8.464.920	469.052	2.482	2.480	0,53	0,29
	2011	6.663.374	421.405	1.616	1.614	0,38	0,24
	2012	6.787.117	415.808	952	950	0,23	0,14
Surinam	2010	78.400	16.533	1.771	721	10,71	22,59
	2011	63.351	15.135	795	331	5,25	12,55
	2012	80.000	17.464	569	126	3,26	7,11
Venezuela	2010	5.398.659	400.495	45.155	12.385	11,27	8,36
	2011	5.705.160	382.303	45.824	11.167	11,99	8,03
	2012	5.689.293	410.663	52.803	13.302	12,86	9,28

Tendencia en los municipios con alta carga de malaria en la Región de las Américas, 2010-2012

Sifontes en Venezuela reportó más de 31.000 casos en el año 2012, con igual tendencia creciente de la malaria mostrada en el país en los últimos años. El municipio adyacente en Guyana, Moblissa /La Reconnaissance ha mostrado una tendencia similar. En otros municipios de alta carga de malaria en la sub-región Amazónica, la incidencia también ha aumentado en el 2012, especialmente aquellos en el departamento de Amazonas en Brasil. Sin embargo, Manaus, que fue el municipio con mayor carga en las Américas, ha reducido la malaria de manera significativa en los últimos años. Una tendencia similar se observa en El Bagre, Colombia. Los datos de Perú estuvieron parcialmente disponibles a nivel de municipio. Los municipios en la región de Loreto han reportado un aumento en los casos comparado al 2010, especialmente en aquellos municipios de la provincia de Maynas.

En Mesoamérica, Trujillo de Honduras reportó un aumento de la malaria en el 2012 debido a un brote por consecuencia a una situación de conflicto social. Se observó también un incremento en dos de los municipios de mayor carga de Guatemala: La Gomera y Panzós, probablemente debido a una mayor y mejor vigilancia. Por otro lado se observó una reducción en la mayoría de los municipios de la Moskitia, zona fronteriza entre Honduras y Nicaragua, especialmente Puerto Lempira y Waspán.

En la Isla de La Hispaniola, los 25 municipios de mayor carga están todos ubicados en Haití. El mayor número de casos notificados en República Dominicana en el año 2012 fue en Dajabón (99 casos), un municipio fronterizo donde la mayoría de los casos son importados desde Haití. Aunque Port-de-Paix, ubicado al norte de Haití, reportó el mayor número de casos en el 2012, la alta incidencia es debido a la presencia de un hospital público en el municipio/commune. Debilidades en el sistema de vigilancia en Haití nos impide definir las posibles áreas de riesgos.

Cambio con respecto al año anterior

■ Aumento ■ Disminución ■ No Datos

La Isla de La Hispaniola

Municipio	País	2012	2011
Port De Paix	Haití	2.769	1.182
Delmas	Haití	1.700	642
Petit-Goâve	Haití	1.405	1.050
Chardonnières	Haití	1.241	1.976
Cavaillon	Haití	1.079	1.044
Carrefour	Haití	847	134
Croix-Des-Bouquets	Haití	703	184
Aquin	Haití	678	882
Saint-Marc	Haití	648	305
Port-au-Prince	Haití	641	296
Jerémie	Haití	503	996
La Chapelle	Haití	397	486
Corail	Haití	388	266
Plaine du Nord	Haití	370	453
Pétion-Ville	Haití	365	321
Port Margot	Haití	360	640
St. Louis du Sud	Haití	307	963
Les Cayes	Haití	279	332
Gonaïves	Haití	258	111
Torbeck	Haití	257	384
Miragoâne	Haití	256	341
Les Anglais	Haití	234	710
Cerca La Source	Haití	230	
Verrettes	Haití	220	222
Bas Limbé	Haití	206	207

Datos a nivel de communes usados por Haití

Amazonas

Municipio	País	2012	2011	2010
Sifontes	Venezuela	31.396	28.143	21.342
Anajás	Brasil	19.323	13.530	22.811
Cruzeiro do Sul	Brasil	16.055	10.842	22.198
Porto Velho	Brasil	15.570	15.915	23.261
Iaituba	Brasil	14.179	7.711	10.432
Moblissa**	Guyana	12.067	10.942	7.894
Manaus	Brasil	9.768	14.649	17.900
Eirunepé	Brasil	9.269	3.166	3.734
El Bagre	Colombia	6.570	7.549	14.894
Atalaia do Norte	Brasil	5.723	2.121	3.538
Oeiras do Pará	Brasil	5.716	12.732	14.581
Mâncio Lima	Brasil	5.205	4.182	5.727
Jacareacanga	Brasil	4.912	4.128	7.596
Tabatinga	Brasil	4.438	1.263	2.158
São Paulo de O***	Brasil	4.199	639	868
Barima/Amakura	Guyana	4.082	4.350	4.868
Lábrea	Brasil	4.068	2.058	1.737
Ipixuna	Brasil	4.067	294	610
São Gabriel*	Brasil	4.049	4.901	9.556
Rodrigues Alves	Brasil	3.701	2.887	4.340
San Juan Bautista	Peru	3.612		918
Cedeno	Venezuela	3.604	2.815	4.940
Coari	Brasil	3.027	2.035	3.272
Gran Sabana	Venezuela	2.985	2.086	4.549
Tefé	Brasil	2.956	1.940	2.194

* São Gabriel da Cachoeira , ** Moblissa/La Reconnaissance, ***São Paulo de Olivença
Datos no disponibles a nivel de ADM2 para 2011 y 2012 para Surinam y parcialmente para Perú

Mesoamérica

Municipio	País	2012	2011	2010
Trujillo	Honduras	1.376	947	492
La Gomera	Guatemala	1.231	1.055	1.054
Puerto Lempira	Honduras	870	929	1.437
Panzós	Guatemala	843	391	62
Sonaguera	Honduras	560	284	213
Tocoa	Honduras	513	444	489
Masagua	Guatemala	509	539	149
Santa Lucia*	Guatemala	472	319	199
Tiquisate	Guatemala	459	381	327
Waspán	Nicaragua	336	468	473
Chisec	Guatemala	292	265	241
Juticalpa	Honduras	290	727	1.189
Olanchito	Honduras	279	178	123
Villeda Morales	Honduras	274	329	437
Puerto Cabezas	Nicaragua	253	68	23
Sabá	Honduras	244	208	247
Santa Catalina**	Guatemala	243	121	28
Catacamas	Honduras	228	622	1.110
El Viejo	Nicaragua	186	64	40
Pinogana	Panamá	173	118	64
Brus Laguna	Honduras	167	496	362
Chepo	Panamá	160	58	97
Talanga	Honduras	149	118	16
Roatán	Honduras	149	538	506
Bonanza	Nicaragua	135	23	5

* Santa Lucia Cotzumalguapa, ** Santa Catalina La Tinta